

ALLEZ VERS !



RAPPORT D'ACTIVITÉ 2023



Ille-et-Vilaine



**L'ALLER VERS
EST UNE EXIGENCE QUI NOUS INCOMBE.**



Chers Amis,

« **Allez vers !** »

Un slogan de plus ? Non. C'est le combat des 1000 bénévoles de la délégation d'Ille-et-Vilaine, regroupés en **40 équipes** basées sur le **bénévolat**, dont vous trouverez les expressions dans ce rapport d'activité. Combats pour la dignité de chacun, pour le respect des droits de tout être humain, pour la mise en œuvre concrète dans nos vies, nos équipes, nos actions, de notre projet d'un monde juste et fraternel. Et pour celles et ceux qui sont isolés de tout, contre la **précarisation croissante des femmes**, seules ou avec enfants, largement évoquée dans ce rapport, l'« aller vers » est une exigence qui nous oblige, en **partenariat** avec de nombreux acteurs.

2023 a été une année particulière avec les fortes mobilisations sur la loi asile-immigration. Notre présidente nationale l'a rappelé : « Ce n'est pas le rôle du Secours Catholique de définir la politique migratoire de la France. En revanche, une fois que ces personnes sont là, nous avons un devoir d'humanité envers elles » (Ouest-France, 11/02/24). C'est bien dans ce sens que nous avons organisé des temps d'échanges entre parlementaires et personnes migrantes, leur permettant d'exprimer elles-mêmes leurs inquiétudes sur des mesures sources de précarité, leurs attentes et espoirs, et renforçant ainsi leur pouvoir d'agir.

L'année fut agitée de divers événements provoquant inflation, inquiétudes et **précarisations croissantes**. Pour autant, la situation financière de notre association, comme d'autres, nous invite à la prudence, à nous recentrer si besoin sur l'essentiel, et à **solliciter nos soutiens**. Si plus de 80 % de nos ressources proviennent des dons, nous sommes soutenus dans nos actions par les paroisses du diocèse, l'Etat, le Conseil Régional, le Conseil Départemental, la Ville de Rennes (CCAS), la CAF, et par de nombreuses communes.

Le Rapport d'Activité est l'opportunité de vous remercier tous.

Bonne lecture.

Armand Châteaugiron, Président Départemental

Elles font le Secours Catholique	3
Les acteurs au service de la délégation en 2023	4
Le Secours Catholique en Ille-et-Vilaine	5
Statistiques 2023	6-7
TERRITOIRE Ville de Rennes	8-9
TERRITOIRE Rennes couronne	10
TERRITOIRE Terre et mer	11
Carte départementale des équipes	12-13
TERRITOIRE Entre Roc et Couesnon	14
TERRITOIRE Brocéliande	15
TERRITOIRE Vallons de Vilaine et Redon	16
TERRITOIRE La Roche aux fées	17
Vivre la formation	18
Au cœur de l'aide aux sans-abris	18
Aller vers les personnes en détention	19
Solidarité familiale	19
Rétrospective 2023	20
Focus : la politique des aides	21
Focus : des partenariats pour les personnes migrantes	21
Focus : plaidoyer et la loi immigration	22
Focus : Animation spirituelle	22
Budget du Secours Catholique en Ille-et-Vilaine	23

ELLES FONT LE SECOURS CATHOLIQUE

RIM

Volontaire internationale à la Délégation



Je suis égyptienne, bénévole à Caritas depuis que j'ai onze ans. Là-bas en Egypte, on commence le bénévolat très jeune ! Après un premier passage en France auprès des migrants à Calais puis à Saint-Malo pour les Young Caritas 2016, j'ai souhaité continuer à parfaire mon expérience ici à Rennes. J'anime l'accueil de jour, les permanences de l'équipe migrants et je participe aussi aux cours de français. Je suis heureuse quand je peux aider et avoir un impact positif sur la vie des autres.

AUORE

Bénévole de l'équipe Migrants



Je suis arrivée récemment au Secours Catholique dans l'idée de donner de mon temps à des personnes dans le besoin. Par le passé moi aussi j'ai été à la rue ; j'ai dû faire face à des problèmes de santé et d'addiction. Malgré la souffrance intérieure qui demeure en moi, et que je ne veux pas montrer, j'ai envie de donner : du temps bien sûr, mais aussi de l'écoute, de la bonne humeur... J'aime le contact avec tous ces gens dans le besoin qui me touchent au fond du cœur. J'ai de l'énergie à revendre : pour les autres, pour mon ami, pour mon fils. Aider les gens, c'est l'une de mes valeurs et c'est ce qui me fait vivre.

AGNÈS



Équipière au sein l'équipe locale de Louvigné-du-désert

J'ai passé une vingtaine d'années comme bénévole au Secours Catholique, d'abord comme co-responsable puis responsable d'équipe et enfin référente pour le territoire Roc et Couesnon. J'ai aimé donner du temps aux autres, être près des gens, sans rien attendre en retour. C'était ma manière de rendre concret l'Évangile : être auprès des autres, en particulier des plus pauvres, les aider, les accompagner. J'ai eu beaucoup de plaisir à côtoyer les équipes locales si différentes les unes des autres. Je laisse de côté mes responsabilités au Secours Catholique mais je reste équipière de base tout en acceptant une autre forme de bénévolat dans un autre cadre.

CATHERINE

Bénévole



Je me suis engagée au Secours Catholique il y a 17 ans après qu'un problème de santé a mis fin à mon activité professionnelle. D'abord bénévole, puis responsable boutique, j'ai été co-responsable de l'équipe de Saint-Malo pendant 2 mandats avant de faire partie du conseil d'animation départemental jusqu'en juin dernier. Aujourd'hui j'aide Owen, animateur, au développement des boutiques. Mon engagement est important dans ma pratique spirituelle, il m'ancre dans la communauté catholique. Il m'a aussi ouvert les yeux sur la diversité sociale que mes expériences antérieures ne m'avaient pas permis de côtoyer. Il s'agit pour moi d'une participation citoyenne.

MARIE-GÉCILE

Bénévole de l'équipe Prison



Je suis maman de deux grands adolescents, formatrice indépendante et bénévole. J'ai été attirée par la prison des femmes que je voyais tous les jours et ma paroisse m'a conduite au Secours Catholique. Depuis 5 ans, je suis l'une des 12 bénévoles de l'équipe prison. Nous y gérons une boutique, des colis, des supports financiers aux indigentes, nous animons un atelier de jardinage... Nous accompagnons des permissionnaires lors de sorties à la journée, nous organisons aussi un voyage annuel à Lourdes pour 3 à 5 détenues en fin de peine ; elles reprennent ainsi contact avec la vie hors les murs après parfois de nombreuses années d'enfermement. J'ai été très émue par le premier accueil puis par les échanges forts, souvent très simples parfois trash, les moments de joie pure, le retour immédiat de nos actions. Je me sens à ma place dans cette équipe ; mon bénévolat nourrit mon engagement dans l'église et mon témoignage que l'espérance d'humanité réside en chacun.

LES ACTEURS AU SERVICE DE LA DÉLÉGATION EN 2023

LE BUREAU

Il se réunit tous les 15 jours

Président : Armand CHÂTEAUGIRON - **Vice-Présidente** : Christine NOURRIT
Déléguée : Véronique AULNETTE - **Trésorière** : Catherine LE CORGUILLÉ - **Aumônier** : Joseph POURIEL
Membre du Bureau : Hélène JOUANNEAU, Éric BOURGUIGNAT, Oliver DORLANNE

LE CONSEIL D'ANIMATION

Il se réunit 4 fois par an

Les membres du Bureau - Les animateurs
Les acteurs engagés sur leurs territoires ou dans leurs thématiques
C'est le conseil d'animation qui détermine les priorités de l'année dans le cadre de la démarche "Bilans et perspectives".

LES SERVICES SUPPORTS

Les services supports sont portés soit par un salarié soit par un bénévole référent.
Des équipes de bénévoles sont en soutien à ces services.

ACCUEIL - GESTION ADMINISTRATIVE : Ingrid BUREAU

COMPTABILITÉ - DONS ET LEGS : Isabelle TANGUY

FORMATION : Lola PAPA ZOFF

COMMUNICATION : Ingrid BUREAU, Owen MORANDEAU

BÉNÉVOLAT : Lola PAPA ZOFF

LES TERRITOIRES D'ANIMATION

Ils sont animés par un référent bénévole
et un animateur salarié.

TERRE ET MER > Pierre FOUREL

ENTRE ROC ET COUESNON > Lola PAPA ZOFF

BROCELIANDE > Owen MORANDEAU

VILLE DE RENNES > Véronique THIERRY,
Thierry WASSMER jusqu'au 31 août 2023, poste vacant
au 31/12/2023

RENNES COURONNE > Marion LELIMOUSIN

VALLONS DE VILAINE ET REDON > Lola PAPA ZOFF

LA ROCHE AUX FÉES > Owen MORANDEAU

LES ACTIONS DÉPARTEMENTALES

Elles sont animées par les salariés et/ou les animateurs
avec en soutien une équipe de bénévoles.

PLAIDOYER ET POUVOIR D'AGIR :
Marion LELIMOUSIN, Owen MORANDEAU

ANIMATION SPIRITUELLE :
Véronique AULNETTE

POLITIQUE DES AIDES : Pierre FOUREL

FILIÈRE VÊTEMENT : Owen MORANDEAU

MIGRANTS : Pierre FOUREL

PRISON : Thierry WASSMER jusqu'au 31 août 2023,
poste vacant au 31 décembre 2023

SOLIDARITÉ DES FAMILLES : Lola PAPA ZOFF

SOLIDARITÉ INTERNATIONALE : Thierry WASSMER
jusqu'au 31 août 2023, poste vacant au 31 décembre
2023

En orange, les noms des bénévoles
En noir, les noms des salariés

NB : il s'agit des personnes présentes au 31 décembre 2023.

LE SECOURS CATHOLIQUE CARITAS FRANCE EN 2023

UNE MISSION

Animé des valeurs de confiance, d'engagement et de fraternité, le Secours Catholique a une mission d'amour et d'éveil à la solidarité. Ses acteurs

- appellent toute personne à s'engager pour vivre la rencontre, l'entraide et la joie de la fraternité,
- renforcent les capacités de tous à agir pour que chacun accède à des conditions de vie dignes,
- luttent contre les causes de pauvreté, d'inégalité et d'exclusion et proposent des alternatives, au service du bien commun.

DES PRINCIPES

Les grands principes de l'action du Secours Catholique :

- agir avec les personnes qui vivent la pauvreté,
- porter attention à la dimension spirituelle de chacun,
- prendre le temps de la relation et inscrire ses actions dans la durée,
- agir en partenariat et en réseaux, localement et globalement.

DES BÉNÉVOLES

Au-delà des aides matérielles, les bénévoles donnent de leur temps et de leur énergie pour assurer un accompagnement global des personnes et des familles en situation de pauvreté, souvent en lien avec les travailleurs sociaux et les autres acteurs de la solidarité. Ils prennent le temps d'écouter, d'être des relais d'informations quand l'accès aux droits et services est difficile, de relancer les démarches, de remonter le moral.

- 150 millions d'euros de budget annuel
- 84 % des ressources proviennent de la générosité des donateurs.
- 58 900 bénévoles
- 3 500 équipes

Soutien à 1 027 500 personnes en situation de pauvreté :

- 552 400 adultes
- 475 100 enfants

LE SECOURS CATHOLIQUE CARITAS EN ILLE-ET-VILAINE EN 2023

- 1003 bénévoles
- 40 équipes locales
- 9 salariés et 2 personnes en mécénat de compétences, 1 volontaire de solidarité internationale

- Soutien à 9 138 personnes
- Écoute, accueil convivial, aides financières, boutique solidaire, apprentissage du français, accueil de jour, maraudes, accueil des personnes migrantes...

Des instances pour fonctionner

- Le **Bureau** de la Délégation se réunit tous les quinze jours et propose les orientations annuelles en cohérence avec les orientations nationales. Il élabore le budget et prend les décisions qui engagent l'association en Ille-et-Vilaine.
- Un **Conseil d'Animation** réunit chaque trimestre les membres du Bureau, les salariés (animateurs, comptable, assistante), des représentants bénévoles ou/et personnes accueillies de chaque territoire, des représentants des thématiques départementales, des personnes-ressources.
- Une **assemblée des responsables et des trésoriers** réunit une fois par an les responsables et trésoriers des équipes locales, des services thématiques départementaux et des commissions des aides.

Le projet de délégation 2018-2022 : «ENSEMBLE, CONSTRUIRE UN MONDE JUSTE ET FRATERNEL» a été prolongé jusqu'en 2025 pour se mettre en adéquation avec la temporalité du projet national.

Les changements visés : l'éducation à la différence, la reconnaissance des savoirs, l'amélioration de la vie des territoires, un logement pour tous, un travail digne pour les personnes.

Des priorités : mobiliser pour construire ensemble des projets, nous ancrer dans l'accompagnement et l'entraide, dynamiser notre réseau. La vie d'équipe et le bénévolat constituent en particulier pour 2022-2023 des axes de travail ainsi que la relecture de la politique des aides.

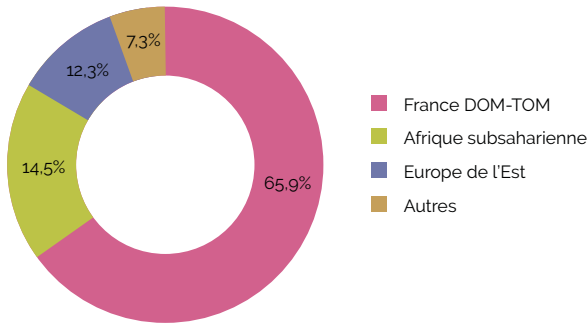
Vous pouvez découvrir le Projet de Délégation sur la chaîne YouTube du Secours Catholique d'Ille-et-Vilaine ou le télécharger sur le site internet de la Délégation : <http://illeetvilaine.secours-catholique.org>

STATISTIQUES 2023

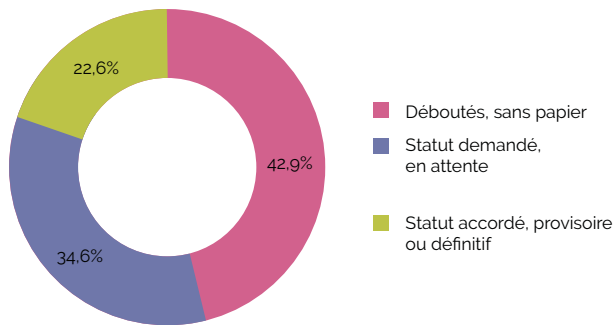
Ces statistiques sont issues du recensement des ménages réalisé par les équipes locales.

NATIONALITÉ ET STATUT

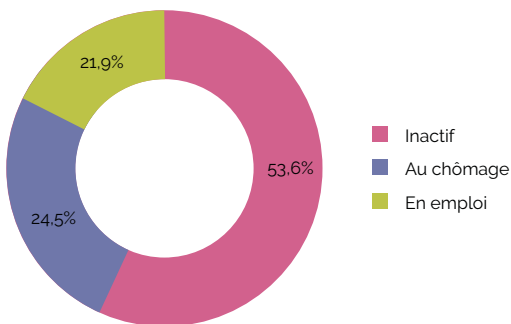
Nationalité



Statut des étrangers d'origine extra-européenne



Situation d'activité/d'inactivité



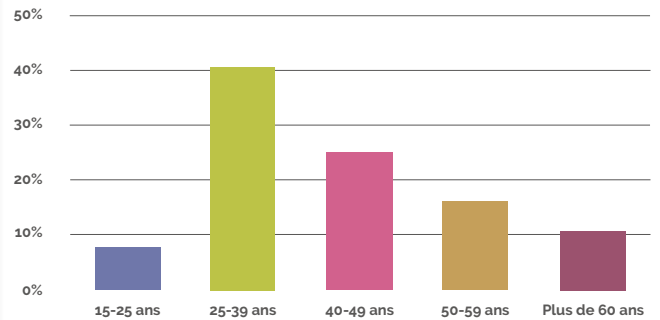
Chômage sans droits reconnus : **43,5 %**
Chômage indemnisé ou en attente : **56,5 %**

Temps partiel : **19,5 %**
CDI plein temps : **25,6 %**
Intérim, saisonnier : **19,5 %**
Formation professionnelle : **14,6 %**

Sans droit au travail : **41,3 %**
Inaptitude santé : **25,9 %**

COMPOSITION DU MÉNAGE AGE/SEXE

Répartition par catégories d'âge



Âge médian en 2022 et évolution

40 ANS =

Nombre moyen d'enfant

2,1 ↓

Répartition par sexe

58,8% (Homme) **41,2%** (Femme)

Homme seul

31,3% =

Femme seule

20,3% ↗

Mère isolée

26,3% ↗

Père isolé

2,7% ↓

Couple avec enfant

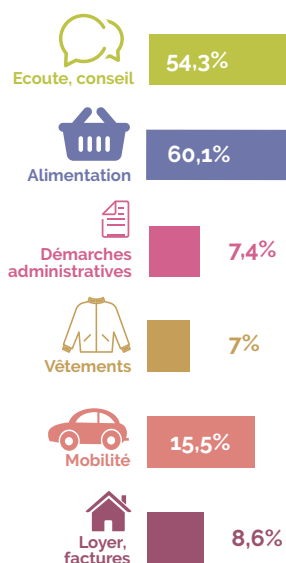
14,1% ↓

Couple sans enfant

5,4% ↓

DEMANDES EXPRIMÉES PAR LES MÉNAGES

0% 10% 20% 30% 40% 50% 60% 70% 80% 90% 100%



Niveau de vie médian
des personnes rencontrées
en Ile-et-Vilaine

497 €

POUR MÉMOIRE :

Niveau de vie médian
en France

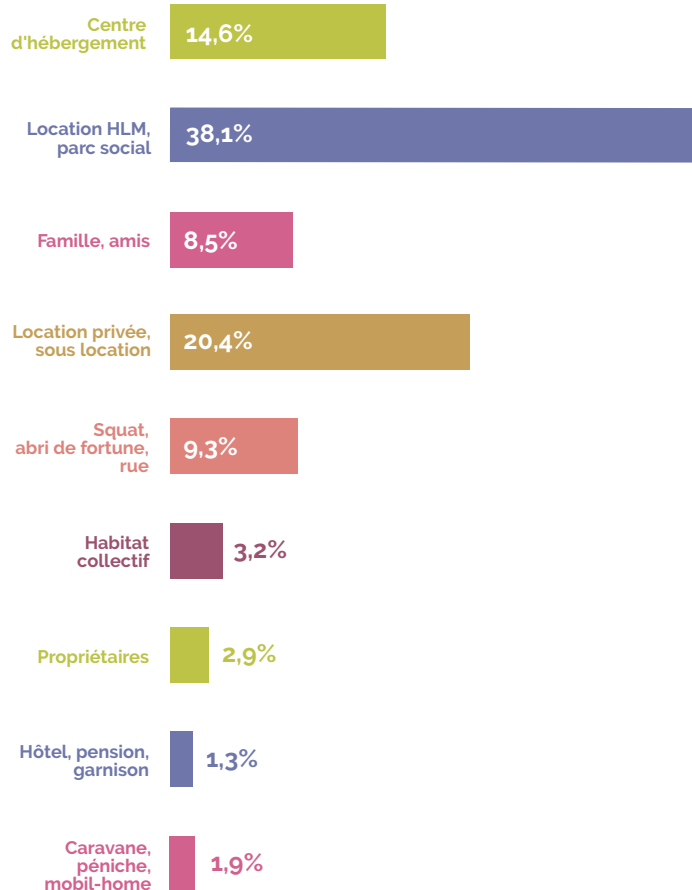
2091 €

Seuil de pauvreté
en France

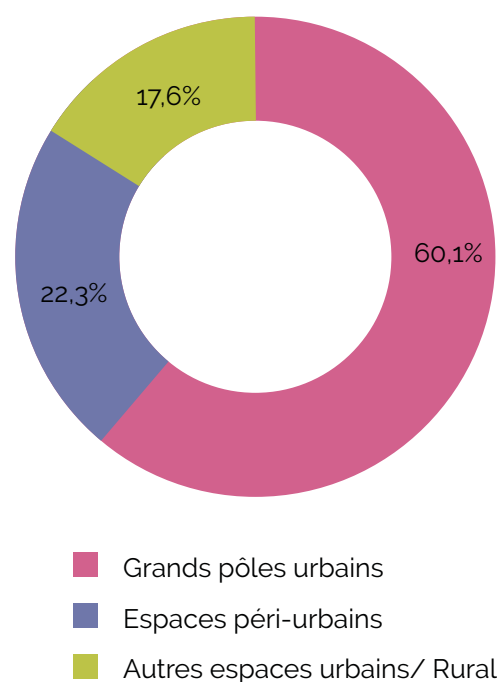
1158 €

TYPE DE LOGEMENT

0% 5% 10% 15% 20% 25% 30% 40%



TYPE DE COMMUNE



TERRITOIRE > VILLE DE RENNES

Le territoire de Rennes, ce sont quatre équipes locales situées dans les quartiers de Cleunay, Villejean, Le Blosne et Maurepas.

L'équipe locale de Cleunay a déployé des efforts considérables pour offrir quatre repas de Noël chaleureux et réconfortants pour les personnes rencontrées tout au long de l'année en y associant les bénévoles. Ces événements ont été bien plus que de simples repas ; ils ont été des moments de partage, de fraternité et de convivialité, créant des souvenirs inoubliables. Ces initiatives illustrent notre engagement et notre volonté de répandre la joie et l'esprit de Noël auprès de ceux qui en ont le plus besoin.

Il est remarquable de constater toute l'énergie déployée par la petite équipe de Villejean pour créer des moments forts invitant à rompre l'isolement ; un trio, pour accueillir, informer, réunir, dynamiser en rompant l'isolement des personnes du quartier. Le trio agit-il seul ? Non, surtout pas ! Il œuvre en partenariat avec d'autres associations du quartier et le collectif « La

famille en mouvement ». Ce collectif regroupe les associations et des structures comme le Centre Social, pour des actions sur le thème de la parentalité. Par exemple, l'atelier « tissage » dans le local du Secours Catholique, a été un moment de rencontre important avec les mères. Un patchwork à partir de tissus trouvés, récupérés, a été réalisé puis exposé au Centre Social. Dans le même esprit, quelques actions (3) ont été menées comme « Si on jouait autrement ». Tous les mercredi matin, le trio accueille dans son local, propose quelques vêtements (rayon de « boutique solidaire »), invite au rêve dans ses projets d'actions.

Au niveau de l'équipe de Maurepas, en plus de son activité d'aide financière, l'activité d'accès à l'alimentation - l'Étal Convivial (vente de fruits et légumes à prix réduit) - a repris avec une nouvelle responsable pour maintenir cette initiative portée par les habitants du quartier. 300 personnes (adultes et enfants) bénéficient de cette action.



L'Étal convivial à Maurepas



Un entrainement de l'équipe de Foot Solidaire, au Stade du Berry

L'équipe du Blosne a déménagé vers le Poly-Blosne : un nouveau lieu spacieux qui abrite non seulement notre permanence, mais également celle de nombreuses autres associations. Ce nouvel espace favorise les échanges entre partenaires et accroît la visibilité de l'équipe et de ses actions. Janine nous partage son enthousiasme : « Cela nous permet de rencontrer d'autres associations, comme lors de l'alerte incendie où nous avons pu faire connaissance avec de nombreuses personnes ». De plus, avec la grande cuisine partagée au rez-de-chaussée, l'équipe pourra poursuivre un repas convivial une fois tous les mois et demi, auquel sont conviées les personnes accompagnées.

Le Tissu solidaire et la Griffes Solidaire : le « Tissu Solidaire » récupère de nombreux vêtements et leur donne une seconde vie à travers la boutique de la Griffes Solidaire située dans le quartier Jeanne

d'Arc. Le tissu solidaire a de multiples partenaires et a engagé un nouveau partenariat avec l'association Espoir 35 (cf rétrospectives). Il y a également eu un déstockage le 29 mai et une braderie le 6 septembre.

Du côté de Villejean, près de 30 personnes se réunissent chaque mardi après-midi pour une activité de Foot Solidaire. Cette activité ne cesse de rassembler sur le stade du Berry mis à disposition par la Ville de Rennes : étudiants, jeunes à la rue, jeunes mineurs non accompagnés, personnes migrantes. Un bénévole assure l'entraînement qui se termine par des matchs. En 2023, l'équipe du foot solidaire a accueilli l'équipe foot du Secours Catholique de Paris : résultat du match 4-4 et balade conviviale pour tout le monde à Saint-Malo. Le match retour aura bien sûr lieu en 2024 !

TERRITOIRE > RENNES COURONNE

Cette année, l'équipe des Rives de la Seiche s'est mise au défi d'organiser régulièrement des temps de convivialité afin de réunir les familles et encourager les rencontres. Après le succès du premier événement en avril, où 60 participants ont pu échanger et se divertir, cette occasion a également permis de présenter les options de vacances estivales disponibles et d'initier la planification d'une journée en bord de mer pour les familles. Un autre après-midi convivial a eu lieu ce mois de novembre, comprenant des activités telles que le bricolage, un atelier pâte à crêpes, le partage de recettes et le jeu des chaises musicales, le tout dans une atmosphère joyeuse. L'équipe s'efforce d'adapter au mieux ces événements pour répondre aux attentes des familles.

Quant à l'équipe de Cesson-Sévigné/Acigné/Thorigné, leur année a été marquée par un partenariat avec la diaconie paroissiale Sarepta, avec qui elle collabore étroitement pour accompagner les personnes dans le besoin à Cesson-Sévigné. Cette collaboration s'étend

aux domaines de l'éducation, avec des cours de français et l'accès à une bibliothèque. Ce partenariat renforce l'impact de leurs actions en combinant leurs ressources et leurs expertises pour répondre de manière plus efficace aux besoins de la communauté locale.

L'équipe de Mordelles/Pacé a maintenu ses trois groupes de convivialité, poursuivant ainsi son engagement à créer des espaces propices aux rencontres et aux échanges. En organisant régulièrement des rassemblements chaleureux et des activités variées, l'équipe vise à renforcer les liens entre les habitants et à rompre l'isolement des personnes.

Les équipes de Saint-Aubin-de-l'Îlet, Betton et Melesse ont continué leurs activités conviviales, permettant de rompre la solitude et de montrer les talents de chacun. Ces activités sont aussi des lieux d'entraide et de complicité. Une sortie à l'étang du Boulet à Feins en juin a été organisée, où les participants ont pu partager des moments agréables ensemble.



Un après-midi convivial à Rives de la Seiche



Une réunion de territoire en juin 2023 à Dol-de-Bretagne

TERRITOIRE > TERRE ET MER

L'année 2023 a été marquée par un important travail autour du bénévolat et de la vie d'équipe. Les rencontres régulières de territoire ont favorisé une collaboration et des liens entre les responsables d'équipe permettant de développer une approche commune.

L'un des axes est de soigner la vie d'équipe : cela s'est fait au travers de la rédaction d'une charte d'équipe co-construite (Pleurtuit), de réunions et de formations (Pleurtuit, Cancale/Saint-Méloir, Dol), d'un voyage de l'équipe de Dol à la cité Saint-Pierre à Lourdes, mais aussi de tous les moments conviviaux qui rythment les étapes majeures de la vie d'une équipe.

Le bénévolat demeure au cœur de notre action. Ce sujet a été abordé en réunion de territoire Terre et Mer : les équipes ont pu échanger sur leur manière d'accueillir, d'informer et d'orienter de nouveaux bénévoles. Un parcours d'intégration type a été imaginé, tout en tenant compte des réalités de chaque équipe, afin d'outiller les responsables dans leur mission d'accueil. Nous avons travaillé à offrir un accueil chaleureux, encourageant chaque bénévole à s'impliquer pleinement, en

connaissant mieux notre association. Le suivi attentif des parcours individuels a permis de répondre aux attentes de chacun, favorisant un investissement plus pertinent et une satisfaction accrue des bénévoles.

Plusieurs conventions avec d'autres acteurs de la solidarité ont été signées ou renouvelées. L'équipe de Saint-Malo a ainsi travaillé à une convention avec le CCAS pour l'organisation des obsèques de personnes sans ressources et isolées, démontrant ainsi notre volonté d'agir au-delà des frontières traditionnelles de l'aide sociale. Les équipes de Dol et de Saint-Malo ont maintenu leurs liens avec les ESAT de leur secteur, favorisant l'intégration de personnes handicapées dans nos activités. Plusieurs équipes ont aussi initié des rencontres fructueuses avec les travailleurs sociaux de leur secteur, renforçant nos liens avec les acteurs locaux.

Les réussites de nos actions en 2023 nous encouragent à poursuivre nos efforts pour une action toujours plus efficace et humaine au service des plus vulnérables.

TERRE ET MER

Saint-Malo - Pôle Surcouf, 19 rue de la Chaussée

- Accompagnement individuel
- Accueil convivial
- Boutique solidaire vêtements, petit mobilier et matériel

Dinard - 60 boulevard Albert-Lacroix

- Boutique solidaire

Pleurtuit - 69 rue de Dinard

- Accompagnement individuel
- Boutique solidaire vêtements

Dol-de-Bretagne - Cours du Cathédraloscope, 4 place de la Cathédrale

- Accompagnement individuel
- Accueil convivial
- Boutique solidaire vêtements
- Soutien scolaire, ateliers de français pour personnes migrantes

Saint-Méloir-des-Ondes - 9 rue de la Gare

- Accompagnement individuel
- Accueil convivial

Cancale / Châteauneuf / Pleine Fougères / Ille-et-Rance (Combours, Tinténac)

- Accompagnement individuel

ENTRE ROC ET COUESNON

Fougères - Centre Sainte Madeleine - 4 rue du Gué Maheu

- Accompagnement individuel
- Ateliers de français pour personnes migrantes

Louvigné-du-Désert - Centre Pastoral Saint Martin - 3 rue Saint Martin

- Accompagnement individuel
- Accueil convivial

Saint-Brice-en-Coglès - Salle paroissiale 4 rue Theilhard de Chardin

- Accompagnement individuel
- Accueil convivial

Saint-Aubin-du-Cormier

- Accompagnement individuel
- Soutien à la scolarité

BROCÉLIANDE

Montauban-de-Bretagne - Avenue de la Gare

- Accompagnement individuel
- Accueil convivial (salle paroissiale)
- Boutique solidaire vêtements
- Soutien à la scolarité, ateliers de français pour personnes migrantes

Montfort-sur-Meu, Plélan-le-Grand

- Accompagnement individuel

VALLONS DE VILAINE ET REDON

Bain-de-Bretagne - 37 rue Alphonse Guérin

- Accompagnement individuel
- Accueil convivial
- Boutique solidaire vêtements

Val d'Anast (Maure-de-Bretagne) - 18 rue du Rotz

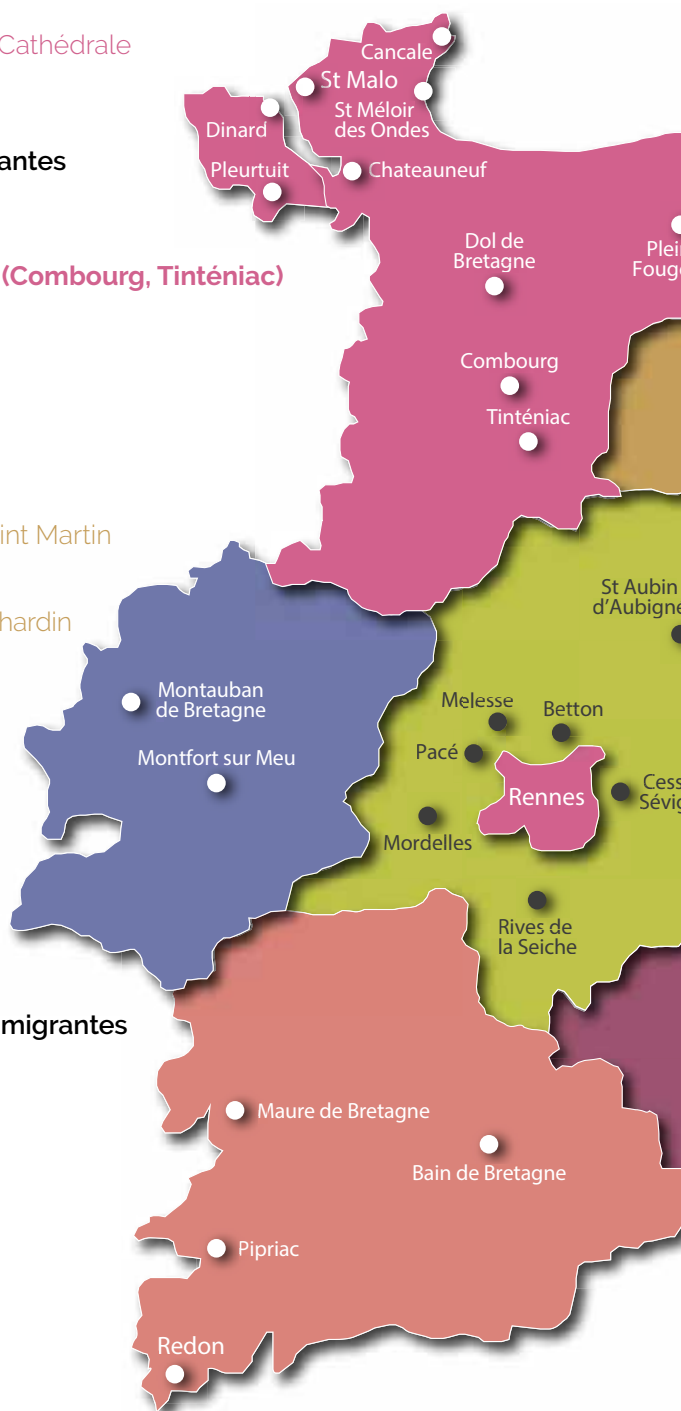
- Accompagnement individuel
- Accueil convivial
- Boutique solidaire vêtements
- Groupe d'alimentation familial (sur inscription)

Pipriac

- Accompagnement individuel
- Accueil convivial
- Actions à destination de personnes porteuses d'un handicap

Redon - 9 rue de la Barre

- Accompagnement individuel
- Accueil convivial
- Boutique solidaire vêtements
- Atelier bois, Aide à la mobilité



RENNES COURONNE

Cesson-Sévigné, Thorigné-Fouillard, Acigné

- Accompagnement individuel
- Accueil convivial à Cesson-Sévigné

Rives de la Seiche (Bruz, Noyal-Châtillon-sur-Seiche, Saint-Erblon)

- Accompagnement individuel
- Accueil convivial à Saint-Erblon
- Atelier cuisine à Noyal-Châtillon-sur-Seiche

Mordelles, Pacé

- Accompagnement individuel
- Accueil convivial à l'Hermitage, Chavagne et Mordelles
- Boutique solidaire à Mordelles

Saint-Aubin-d'Aubigné, Betton, Melesse

- Accueil convivial à Saint-Aubin-d'Aubigné - Salle paroissiale rue du château d'eau
- Accueil convivial à Melesse - Presbytère de Melesse, 6 rue des Alleux
- Accompagnement individuel

VILLE DE RENNES

Rennes Centre - 10 rue Louis Guilloux

- Accompagnement individuel
- Accueil de jour (café, bagagerie, douches, machine à laver)
- Maraudes
- Accueil des personnes migrantes
- Ateliers de français pour les personnes migrantes
- Accompagnement des personnes sortant d'incarcération, actions dans les prisons

Rennes quartier Jeanne d'Arc - 25 rue Guillaume Lejean

- Boutique solidaire «La griffe solidaire»

Rennes quartier Maurepas - 32 boulevard de la Marbaudais (PAM)

- Accompagnement individuel
- Accueil convivial
- Étai convivial (accès à l'alimentation)
- Plateforme de tri «Le tissu solidaire» - Centre paroissial St-Jean-Marie-Vianney

Rennes quartier Villejean - 1bis rue Saintonge

- Accueil convivial
- Accueil écoute parents
- Groupe de partage spirituel
- Espace boutique solidaire
- Ateliers de français (conversation)
- Foot solidaire

Rennes quartier Le Blosne - 15 Place du Landrel

- Accompagnement individuel
- Accueil convivial

Rennes quartier Cleunay - Presbytère Saint Clément, 90 rue Eugène Pottier

- Accueil convivial

LA ROCHE AUX FÉES

Châteaubourg

- Accompagnement individuel
- Rencontre jeux (aumônerie du Collège St Joseph)

Janzé - Salle paroissiale de l'Étincelle, 1 rue Abbé Michel Sourdin

- Accompagnement individuel
- Accueil convivial
- Boutique solidaire vêtements et petit mobilier

La Guerche-de-Bretagne

- Accompagnement individuel
- Accueil convivial

Vitré

- Accompagnement individuel
- Accueil convivial (salle de la Mée)
- Ateliers de français pour personnes migrantes
- Soutien à la scolarité

Retiers

- Accueil convivial
- Boutique solidaire vêtements et petit mobilier
- Groupe d'alimentation familial (sur inscription)



TERRITOIRE > ENTRE ROC ET COUESNON

En 2023, le territoire Entre Roc et Couesnon a vu le mandat de sa référente de territoire arriver à échéance ! Les 3 ans de son mandat ont été fortement bousculés par la crise sanitaire et à ses répercussions. Plusieurs activités ont eu des difficultés à redémarrer et cela a eu un impact sur la dynamique du territoire en particulier sur l'accompagnement scolaire, l'organisation de séjours de vacances ou encore l'accueil familial de vacances.

L'équipe de Fougères (60 ans d'existence, 15 membres aujourd'hui) a reçu la visite de deux membres du Conseil d'animation, venus l'interroger sur la recette qui permet d'avoir une « bonne vie d'équipe ». Voici les ingrédients selon eux : des accueils très chaleureux, un engagement fort, un lieu où l'équipe peut se retrouver, des liens forts avec la diaconie, l'environnement social et un tissu associatif riche, une capacité à célébrer les réussites.

Dans le concret, les équipes ont la plupart du temps une activité régulière sur l'accueil inconditionnel, l'apprentissage du français pour les migrants ou encore l'accompagnement scolaire.

Il peut y avoir aussi des activités plus ponctuelles. Ainsi, en septembre, l'équipe a participé au

ramassage de pommes de terre avec les structures alimentaires de Fougères (Restos du Cœur, Secours Populaire, Emmaüs et l'épicerie sociale) ; elle a aussi rencontré le lycée Jean Baptiste Le Taillandier de Fougères pour parler du Secours Catholique et de « Dignité cimetière».

En décembre, l'équipe a organisé avec le CCAS et les autres structures d'aide alimentaire, un repas solidaire à l'approche de Noël ; elle a également participé à la vente de bougies, de gâteaux fraternels lors d'une animation en paroisse.

De temps en temps, elle participe à la collecte de vêtements usagés (équipe de Saint-Aubindu-Cormier).

Le temps fort de l'année a été la belle journée du 3 juin qu'ont vécue les membres du territoire ! Cette année, cette journée était consacrée à la question de l'accompagnement fraternel, afin de réfléchir ensemble à sa définition et à sa mise en œuvre concrète. Les moments forts de cette journée ont été les témoignages d'acteurs et d'actrices du Secours Catholique, ayant été accompagné(es) ou ayant vécu l'accompagnement, mais ayant été aussi partenaires, par l'intermédiaire de Solidarité paysans.



Ramassage de pommes de terre avec les structures alimentaires de Fougères



Au marché de Noël avec l'équipe de Montauban-de-Bretagne

TERRITOIRE > BROCÉLIANDE

L'année 2023 a été marquée par l'engagement indéfectible des équipes de Montfort-sur-Meu et Montauban-de-Bretagne. Rattachés à ces deux équipes, les secteurs de Plélan-le-Grand et Saint-Méen-le-Grand sont également couverts, grâce aux bénévoles investis activement dans les aides financières.

L'équipe de Montfort-sur-Meu continue à œuvrer pleinement dans les aides financières, offrant également une aide hebdomadaire au déplacement pour accompagner les personnes au Restaurant du Cœur : un engagement fort des bénévoles, en lien étroit avec les institutions et les partenaires du secteur. Les témoignages des bénévoles reflètent ainsi l'impact humain profond de leurs actions : « *L'extrême solitude des personnes m'a touché, en particulier ces personnes, enfermées dans leur appartement, coupées de leur famille* ». A l'occasion de la campagne de fin d'année (appel à la générosité), l'appel en paroisse a été un succès, renforçant les liens avec la communauté et débloquent de nouvelles opportunités. L'équipe de Montfort-sur-Meu a ainsi participé pour la première fois à l'opération Boîtes Solidaires, élargissant ainsi son réseau d'entraide.

De son côté, l'équipe de Montauban-de-Bretagne a maintenu sa boutique solidaire et a cherché à faire connaître davantage celle-ci, en favorisant la communication et la convivialité. Des témoignages touchants révèlent l'impact durable de cette générosité. Des personnes aidées expriment leur volonté de devenir bénévoles, soulevant ainsi de l'effet positif de l'entraide, comme ce jeune couple aidé qui ressent le besoin de redonner à son tour. L'équipe de Montauban-de-Bretagne continue également son engagement dans l'apprentissage du français.

Du fait d'une population de personnes exilées grandissantes en Brocéliande, la formation « Parcours du Migrant » a été organisée à Montauban-de-Bretagne. Parmi les moments forts de l'année, le goûter de Noël, co-organisé par les deux équipes, a rassemblé près d'une centaine de personnes, créant un espace chaleureux de partage et de solidarité, pour briser l'isolement et renforcer les liens. Ensemble, les équipes du territoire de Brocéliande ont écrit une page exceptionnelle de solidarité en 2023.

TERRITOIRE > VALLONS DE VILAINE ET REDON

L'équipe de Redon rassemble une quarantaine de bénévoles très engagés et de nombreuses activités : boutique, accueil café, tri de vêtements, atelier couture-broderie-tricot, scrabble, atelier bois, un atelier Beaux-Arts, lectures et atelier Kamishibai (théâtre de papier) à l'EPHAD. Bénéficiaires et bénévoles échangent, jouent et partagent leurs savoirs mutuels !

L'équipe « micro-crédit » aide à remplir les dossiers auprès du Crédit Mutuel. Les prêts servent surtout à l'achat ou à la réparation de véhicules. Le service « Redon Mobilités Partagées » dispose de 2 véhicules. L'équipe de coordination et de chauffeurs en gère l'utilisation : 277 prêts en 2022 et 477 en 2023 ! Un 3^{ème} partenaire, le lycée Marcel Callo, contribue à la réparation de véhicules dans laquelle s'impliquent élèves, enseignants et même des professeurs à la retraite.

Un concert classique autour des 7 dernières paroles du Christ a été donné le dimanche des Rameaux avec un triple impact : musical, religieux et financier en aidant à recueillir des fonds pour un voyage à Lourdes. Les souvenirs des 34 participants sont tellement forts que certains bénéficiaires proposent leur aide bénévole en 2024.

À Val d'Anast (Maure-de-Bretagne) comme ailleurs, les boutiques sont des lieux importants pour les bénéficiaires. Les vestiaires (enfants et adultes) sont ouverts tous les mercredi matin. Ils sont alimentés par les dons des particuliers et aussi par ceux de Super U. Ils permettent d'acheter des vêtements à faible prix. C'est aussi un lieu de partage de moments amicaux autour d'un café. Une brad'habits a été organisée en septembre. A la boutique solidaire sont aussi gérées les commandes du Groupement Alimentaire Familial. La grande braderie organisée fin octobre connaît toujours un vif succès et plus de 150 achats divers y ont été effectués. La convivialité n'a pas été oubliée : 2 repas « bénévoles-bénéficiaires » ont ponctué les moments forts de l'année, en juin et à Noël.

Le secteur de Pipriac reste, entre autres actions, fidèle à son engagement auprès des personnes en situation de handicap : encadrement des 2 sorties proposées en octobre avec le foyer « Les Glycines », accueil de jour Pass'R'aile, découverte par 100 personnes de l'île aux Moines et de Terra Botanica, fête de Noël en paroisse avec une célébration suivie d'un repas convivial et musical.



L'équipe de Redon à Lourdes



Souvenir De l'excursion à Terra Botanica



Une sortie en péniche organisée par l'équipe de Châteaubourg

TERRITOIRE > LA ROCHE AUX FÉES

Accompagnement, convivialité, actions de solidarités et partenariats enrichissants sont autant de témoignages de la générosité, du dynamisme et de l'engagement des bénévoles, mais aussi de la vitalité et de l'importance du Secours Catholique sur le territoire de la Roche aux Fées.

L'équipe de Vitré continue d'attirer de nombreux bénévoles. Particulièrement active dans le soutien scolaire et l'apprentissage du français, l'équipe a de nouveau brillé cette année de rendez-vous devenus incontournables. Citons son fameux barbecue et le Concert des Solidarités qui a réuni 600 personnes.

À la Guerche-de-Bretagne, les bénévoles continuent d'être investis sur les aides et la convivialité mais aussi à travers les partenariats qu'ils ont su noués avec les écoles de la Providence et de Saint-Joseph, semant à travers leurs actions, les germes d'une solidarité locale dont la ville a besoin.

L'équipe de Châteaubourg poursuit activement les aides d'urgence de son secteur. La formation « *Accompagner les personnes en difficulté* » a grandement enrichi les bénévoles. La sortie en

péniche et le repas de Noël rassemblant une centaine de personnes furent ainsi des moments précieux, qui font sens et donnent toujours plus de force à l'engagement auprès des plus fragiles.

Du côté de Janzé, les bénéficiaires du séjour de vacances À Tire d'elles « *ont mis une semaine à redescendre* » marquées par la chaleur humaine et cette expérience conviviale entre femmes. Formation et voyage à Pontmain ont aussi continué à souder l'équipe, qui s'ouvre sur un nouveau chapitre, avec de nouveaux bénévoles en responsabilité depuis l'été 2023.

L'équipe de Retiers continue d'être un pilier particulièrement actif de son secteur. Présente aux grands rendez-vous de la vie locale, proposant des sorties estivales, forte de nombreux bénévoles pour faire vivre ses boutiques vêtements et mobiliers, l'équipe continue d'animer moments conviviaux et entraide alimentaire chaque vendredi.

En 2023, les liens continuent de se renforcer entre les équipes. Les actions de fin d'année (boîtes solidaires, goûter et repas) furent nombreuses, comme autant d'étincelles de solidarités, qui ont illuminé La Roche aux Fées.

VIVRE LA FORMATION

En 2023, 26 formations ont réuni 316 bénévoles, soit un tiers de notre réseau ! Certaines de nos formations sont animées par les animateurs et/ou bénévoles : « Le parcours des personnes migrantes » (niveau 1 et 2) et la formation « Être acteur », une formation fondamentale pour tout bénévole engagé au Secours Catholique.

La grande majorité de nos formations font appel à des organismes de formation externes, tels que l'Institut Européen de Développement Humain (IEDH), Langue et communication, le CLER Amour et Famille, Coordination Bretagne, les sapeurs-pompiers ou encore Brigitte Mainguet, formatrice indépendante.

Une participante ayant suivi la formation « Accompagner les personnes en difficulté » témoignait ainsi : « La formatrice a su se mettre à la portée des participants. Elle connaît très bien le sujet, a fait part de ses expériences pour « illustrer » ce qu'elle expliquait. Elle a su partir de notre vécu et de nos questions ».

Nous ouvrons nos formations aux bénévoles d'autres structures qui n'ont pas forcément la possibilité d'organiser des formations payantes. Elles se trouvent sur le site Internet du Mouvement associatif de Bretagne : <https://www.formations-benevoles.bzh/>

AU CŒUR DE L'AIDE AUX SANS-ABRIS

Nos équipes œuvrent au quotidien pour offrir soutien et accueil inconditionnel aux personnes en situation de rue. Au cœur de cette action : nos maraudes et notre accueil de jour. Des engagements essentiels envers la dignité des plus démunis, qui s'incarnent également par notre volonté d'agir en réseau.

Ainsi en 2023, un partenariat développé avec la Croix Rouge offre deux fois par mois l'opportunité de consultations médicales gratuites par un médecin, permettant d'offrir un accès aux soins immédiats pour les personnes en précarité.

Des partenariats précieux ont aussi été établis avec les associations La Cloche et Entourage pour créer du lien social dans notre accueil de jour. Régulièrement, des bénévoles de ces organisations interviennent pour tisser des liens, écouter et échanger avec les personnes accueillies.

L'un des moments forts a été la journée jeux organisée avec La Cloche. Les personnes accueillies ont pu se retrouver dans une atmosphère conviviale, loin des défis quotidiens de la rue. Pétanque, molky, repas partagé, autant d'activités ludiques qui permettent de créer des instants de joie et de partage, renforçant ainsi les liens entre personnes accueillies et bénévoles. Ces moments de convivialité contribuent à briser l'isolement souvent ressenti par ceux qui vivent dans la rue et rappellent que la solidarité et la fraternité demeurent au cœur de notre engagement.



Au cœur de l'aide aux sans-abris

ALLER VERS LES PERSONNES EN DÉTENTION

Au sein de l'équipe Prison, 12 bénévoles s'engagent toute l'année pour apporter leur soutien aux détenus. Un engagement depuis plusieurs décennies, qui s'est enrichi cette année de nouveaux membres : Bérénice et Gwénaëlle, ainsi que les stagiaires Louise et Léa.

L'équipe se réunit les mardis, créant un espace de convivialité et de réflexion pour les bénévoles. Les personnes libérées de prison sont ensuite accueillies pour recevoir aides, écoute et conseils. Hors les murs, l'équipe a organisé un voyage de l'espérance à Lourdes, mais a aussi accompagné 13 personnes pour des sorties à la journée. L'occasion de découvrir la ville, ou d'être accompagné par des bénévoles lors de rendez-vous liés à des formations ou à des soins.

Dans la prison des femmes, la Bouti'k offre aux détenues la possibilité de s'habiller dignement selon leurs goûts. L'activité jardinage du vendredi perdure également en 2023. Une année marquée aussi par plusieurs rencontres avec le Collectif Prison et la participation aux Journées Nationales des Prisons, durant lesquelles l'équipe a pu présenter son engagement et ses actions.

Chaque fin d'année, la distribution des colis de Noël aux détenues est un moment phare pour l'équipe qui, grâce à de nombreux partenariats établis, a pu faire bénéficier les détenues de 180 colis de Noël en 2023.

SOLIDARITÉS FAMILIALES

Nos actions de solidarités familiales se déclinent principalement sous la forme de trois séjours.

Le séjour « À Tire d'elles » a cette année encore permis à dix femmes de pouvoir s'évader à leur propre rythme. Ce séjour d'une semaine en bord de mer vise à libérer des femmes de leurs solitudes ou de leurs routines quotidiennes. L'opportunité de partager des moments avec d'autres femmes dans des situations similaires.

Les après-midis sont marqués par des sorties culturelles, des expériences uniques comme faire du feu avec des silex, assister à des spectacles de rapaces, ou encore naviguer en bateau jusqu'à un village vendéen. Les soirées sont consacrées à des jeux, des discussions chaleureuses ou à des balades contemplatives au coucher du soleil. L'objectif est de créer des souvenirs joyeux et durables, renforçant les liens entre ces femmes.

Sortir de son quotidien, pouvoir partir en vacances, c'est le projet d'accompagnement défendu par le Secours Catholique à travers la solidarité familiale. Un séjour collectif rassemblant 17 personnes (parents et enfants) a eu lieu à Loctudy. Les familles ont appris à se connaître et les enfants à partager des activités.

En plus des séjours collectifs, c'est aussi pour les familles la possibilité d'un séjour en autonomie au mobil-home de Dinard : une alternative accessible aux familles qui, pour des raisons économiques, ne peuvent pas partir en vacances. À prix réduit, le mobil-home est accessible de mai à octobre. Comme en témoigne la bénévole Michelle Vilocet, « la magie opère dès l'arrivée au mobil-home. Les rires des enfants résonnent, témoignant de la joie simple d'être en vacances ». En somme, c'est le droit aux vacances qui respire, une bouffée d'air frais pour toutes celles et ceux qui en ont besoin.



RÉTROSPECTIVE 2023

Cette rétrospective met en avant quelques événements ou actions de l'année écoulée, significatifs de notre vie de réseau. Elle n'est pas exhaustive. Les pages suivantes de ce rapport d'activités le démontrent.

FÉVRIER

Inauguration du local de Saint-Méloir-des-Ondes

Ce 27 février, les sourires étaient au rendez-vous pour l'inauguration du local. Une chance pour la vie d'équipe et pour renforcer les liens avec les personnes accompagnées.

MARS

Visite à Kaolack

Du 4 au 12 mars 2023, neuf personnes de l'Équipe Bretagne Action Internationale (EBAI), composée des 4 délégations bretonnes, se sont rendues au Sénégal, dans le cadre d'une Mission Apprenante en partenariat avec la Caritas Kaolack. Une mission apprenante basée sur la fraternité, l'échange et le partage d'expérience.

AVRIL

Début du partenariat entre la friperie d'ESPOIR 35 et Le Secours Catholique

Espoir 35 est une association accompagnant pour des personnes handicapées psychiques. Elle a proposé de permettre aux personnes accompagnées de tenir une boutique sur Noyal-Chatillon. Les vêtements sont fournis par le tissu solidaire. Les recettes sont reversées au Secours Catholique. Une convention entre Espoir 35 et le Secours Catholique a été signée.

JUIN

Assemblée générale intermédiaire de la Maison des Familles

La Maison des Familles a pris son envol en décembre 2022 en se créant en association. ATD Quart Monde, les apprentis d'Auteuil, le Secours Catholique en sont les fondateurs. Entre janvier et juin, la maison des familles a ouvert 30 demi-journées et accueilli 21 familles. La Maison des Familles a également été présente aux rencontres suivantes : Marché de la Cours Camille Claudel (février), Forum Vacances-Familles organisé par le Centre de la Lande (mars), Café rencontre à l'école Gabriel Péri (mars), Fête de quartier « Un dimanche au Pigeon blanc » (avril).

Journée à dimension spirituelle

Cette journée a regroupé plus de 30 personnes venues de différents coins du département sous le thème : Venez expérimenter la dimension spirituelle au Secours Catholique ! Le SEL de la VIE : « Qu'est-ce qui nous donne du goût dans la vie ? ». Au menu : atelier d'écriture, randonnée « De quoi on a besoin pour marcher ensemble au Secours Catholique ? », visite du musée Eugène Aulnette.

JUILLET

Visite de l'équipe de Foot Solidaire de Paris

Le temps d'une semaine, l'équipe parisienne est venue rencontrer son homologue rennaise. Au programme :

2 matchs conviviaux et une mémorable sortie ensoleillée à Saint-Malo !

AOÛT

Séjour à Berry Tudy à Loctudy

Ce séjour collectif a rassemblé 17 personnes (parents et enfants) et 6 bénévoles. Les familles ont appris à se connaître et les enfants à partager des activités. Le temps n'était pas au rendez-vous mais tous sont repartis enchantés de cette parenthèse estivale.

SEPTEMBRE

Journée des boutiques Solidaires

L'Ille-et-Vilaine compte 14 boutiques solidaires. Lieux d'accueil, de ventes solidaires et écoresponsables, les bénévoles ont pu échanger sur leurs pratiques et les futurs défis à relever.

Journée France Bénévolat

Le Secours Catholique a été présent lors du forum France Bénévolat : l'occasion de faire connaître ses actions et les formes de bénévolat possibles. A l'issue de ce forum, 28 demandes de bénévolat ont été reçues.

OCTOBRE

Soutien à la Fédération des acteurs de la solidarité

« Brader le social, pour nous, c'est NON ! ». Tel était le credo des acteurs de cette mobilisation soutenue par le Secours Catholique, visant à mettre en lumière des conditions dans le travail social qui se détériorent, avec des personnes vulnérables toujours plus fragilisées.

Rencontre des référents Micro-crédit avec le CMB

Une rencontre a eu lieu entre le CMB et les référents micro-crédit de Bretagne pour le Secours Catholique. Le micro-crédit est un des dispositifs d'aide financière attribués par les équipes du Secours Catholique dans le cadre d'un accord national passé avec le Crédit Mutuel de Bretagne. Pour l'Ille-et-Vilaine, une moyenne 25 dossiers ont été présentés ces deux dernières années. Le montant du micro-crédit peut aller jusqu'à 8 000 euros sur 74 mois.

NOVEMBRE

« Précarités des femmes » : une soirée-débat pour Le Rapport Pauvreté

70 personnes étaient réunies à la Maison de Quartier de Villejean ce 16 novembre, pour une présentation du rapport Pauvreté, suivie d'une conférence-débat en présence de Régine Komokoli-Nakoafio (Conseillère départementale déléguée à la protection maternelle et infantile), d'Élodie (maman habitant Villejean) et de Charles Piolet (responsable de service au Pôle Précarité Insertion - SEA 35). La soirée s'est achevée avec une pièce de théâtre de Myriam Jolivet.

FOCUS : LA POLITIQUE DES AIDES

Les aides financières et matérielles font partie intégrante de l'accompagnement proposé par nos équipes locales. Cela correspond à un montant annuel de plus de 150 000 euros. Depuis 2018, un référentiel départemental donne des repères à cette action, référentiel lui-même inscrit dans un cadre national.

Si le déploiement du référentiel s'était bien établi depuis 2018, il n'y avait pas eu depuis de prise de recul vis-à-vis de ce que cette mise en œuvre avait produit dans les équipes. Il convenait donc de prendre un temps de relecture pour s'assurer que nos pratiques s'inscrivent bien dans le projet du Secours Catholique et que les repères donnés soient utiles et pertinents pour les bénévoles qui doivent prendre des décisions d'attribution.

Cette relecture s'est déroulée début 2023, au travers de rencontres organisées dans les commissions des aides du département et

d'une animation axée sur les 11 repères nationaux (temps, entraide, formation, accès aux droits, confidentialité, aides significatives, partenariat, accueil inconditionnel, locaux dignes, décisions prises en équipe, relecture).

Une synthèse de tous ces échanges a été présentée en conseil d'animation d'avril 2023. L'une des conclusions a été de confirmer l'expérimentation de la hausse du montant maximum des aides de dépannage à 80 euros. Les bénévoles ont également exprimé des besoins d'accompagnement, de formation et de relecture de l'action. L'accès aux droits est une notion à approfondir pour donner aux bénévoles des clés pour agir tout en tenant compte de leurs réalités de terrain.

Cette relecture doit servir de base pour poursuivre la mise en place d'une véritable stratégie d'animation et d'accompagnement des équipes sur cette thématique. L'aventure ne fait que commencer !

FOCUS : DES PARTENARIATS POUR LES PERSONNES MIGRANTES

L'accueil et l'accompagnement des personnes exilées fait partie intégrante des missions du Secours Catholique, particulièrement à Rennes où l'équipe d'accueil Migrants a à nouveau accueilli plus de 700 ménages pour des aides financières ou d'orientation, mais aussi dans toutes les équipes locales du département qui accueillent de manière inconditionnelle, quel que soit le statut administratif des personnes.

La réflexion autour de l'organisation de l'équipe Migrants s'est poursuivie et a notamment permis de renforcer son implication dans les dynamiques partenariales. Avec le Secours Populaire, Skoazell, Coallia... des rencontres ont été organisées pour mieux se connaître, partager des problématiques communes et mieux se coordonner. D'autres liens déjà tissés avec des acteurs engagés dans l'accueil des personnes exilées se sont poursuivis et renforcés, notamment au travers du Réseau des Territoires Accueillants.

Plusieurs bénévoles du Secours Catholique se sont engagés dans l'organisation du Parlement de la dignité, qui s'est tenu à Villejean le 29 novembre, grâce au travail en commun de plusieurs associations et réseaux d'acteurs : Maison internationale de Rennes, Maison de quartier de Villejean, Réseau Territoires Accueillants, Inter-organisation de soutien aux personnes exilées... Le Secours Catholique y a animé un espace de sensibilisation aux migrations notamment sur les définitions liées aux migrations.

Les enjeux auxquels nous faisons face nous le confirment : nous ne trouverons pas de solutions pour un accueil plus digne des personnes exilées si chacun travaille dans son coin. C'est la recherche d'alliances et de coordination plus grande entre des actions complémentaires qui permettront de peser plus fort dans la construction d'une société plus fraternelle.

FOCUS : PLAIDOYER ET LA LOI IMMIGRATION

Durant toute l'année 2023, le Secours Catholique d'Ille-et-Vilaine s'est engagé de manière significative dans des actions de plaidoyer concernant le projet de loi Asile et Immigration.

Ces initiatives ont pris la forme de rencontres entre parlementaires et personnes exilées : 6 députés et 2 sénateurs d'Ille-et-Vilaine ont ainsi répondu à notre invitation. Des témoignages qui démontrent que derrière les statistiques se cachent des histoires humaines complexes. Une manière de peser dans l'hémicycle, mais aussi de défendre notre positionnement face à une loi qui a suscité de vives préoccupations quant à son impact sur l'accès aux droits des personnes exilées, déjà fortement fragilisées par leur situation d'exil.

Après le durcissement du projet de loi par le Sénat en fin d'année, des prises de paroles dans la presse et une banderole installée devant la délégation ont été déployés, soulignant ainsi

une forte prise de position et un rappel à nos valeurs : celles pour des politiques plus inclusives et solidaires, qui favorisent l'intégration, la protection et le respect de la dignité humaine, celles qui nous rappellent aux respects les plus fondamentaux des Droits de l'Homme, défendu par le Secours Catholique depuis des décennies.



FOCUS : ANIMATION SPIRITUELLE

En 2023, une nouvelle équipe de bénévoles s'est mise en place autour de l'animation spirituelle. Mais qu'est-ce que l'animation spirituelle au Secours Catholique ? La dimension spirituelle se vit chaque fois que nous prenons le temps de nommer ensemble ce que nous vivons de bon, de beau, mais aussi de difficile, de partager sur le sens de nos vies et sur nos aspirations. Notre combat collectif est de transformer ce monde en un monde juste et fraternel. La première demande des personnes rencontrées par le Secours Catholique est l'écoute : être accueilli avec ses désirs, ses talents et ses ressources et non simplement comme une somme de problèmes à résoudre.

Une première journée a eu lieu le 24 juin au Sel-de-Bretagne (cf rétrospectives) : une belle journée de rencontres !

Diaconie breillienne

Plusieurs rencontres de l'association Diaconie Breillienne ont eu lieu au cours de l'année 2023. Elle rassemble les partenaires déjà impliqués auprès des personnes fragiles sur le département,

dont notamment le Secours Catholique « *Acteur majeur de la Diaconie, service d'Église* » comme le rappelle la lettre de la Conférence des Évêques de France réunis à Lourdes le 31 mars dernier, le CCFD, Habitat et Humanisme, La Société Saint-Vincent de Paul, avec les collectifs et associations des paroisses ayant une expérience dans ce domaine, des représentants de la pastorale des migrants et du monde de la solidarité. La diaconie breillienne souhaite se mettre au service de l'activité caritative des paroisses, en soutenant des initiatives, des projets des diaconies paroissiales : « *Être signe visible de la mission de l'Église locale* ».

Afin d'être en lien avec leurs réalités, la Diaconie Paroissiale accompagne fraternellement quelques familles et personnes seules migrantes dans leur parcours au sein de locaux diocésains.

Dans cette tâche d'animation, de partage d'expérience, de promotion de la diaconie paroissiale, le 3^{ème} regroupement diocésain aura lieu le samedi 19 octobre à Saint-Augustin à Rennes. C'est ouvert à tous.

LE BUDGET DU SECOURS CATHOLIQUE EN ILLE-ET-VILAINE

Le budget de la délégation (réalisé et prévisionnel) est validé par le Conseil d'administration au niveau national. Financièrement, les 72 délégations sont reliées entre elles par un système de solidarité.

Pour le budget 2023 de la délégation d'Ille-et-Vilaine, plus de 85 % des ressources proviennent de la générosité des donateurs. Les subventions représentent une part de 14 % des ressources et sont indispensables à notre action ; elles proviennent de nos partenaires institutionnels avec lesquels nous travaillons dans le cadre de conventions : Direction Départementale de l'Emploi, du Travail et des Solidarités (DDETS), Conseil Régional (Formation), Conseil départemental, Ville de Rennes et Caisse d'allocations familiales (CAF) mais aussi de subventions des collectivités locales.

CHARGES	RÉALISÉ 2021	RÉALISÉ 2022	BP 2023	PRODUITS	RÉALISÉ 2021	RÉALISÉ 2022	BP 2023
Achats*	60 238 €	73 445 €	106 885 €	Vente de produits	7 130 €	5 469 €	5 500 €
Services extérieurs	79 238 €	81 290 €	92 190 €	Subventions d'exploitation	170 227 €	155 187 €	119 580 €
Autres services extérieurs	89 191 €	104 448 €	88 520 €	Dons	665 054 €	663 159 €	726 366 €
Impôts et taxes	37 683 €	34 331 €	34 979 €	Produits exceptionnels	6 560 €	9 563 €	
Charges de personnel	391 139 €	356 235 €	356 669 €	Reprises sur amortissements et provisions	283 €	509 €	
Secours (Aides financières aux personnes)	118 481 €	125 151 €	168 180 €	Transfert de charges	415 €	930 €	
Charges exceptionnelles	350 €	135 €		Legs et produits internes	83 665 €		
Dotation aux amortissements	55 926 €	87 195 €	63 861 €				
Charges internes		522 €					
TOTAL DES CHARGES	832 246 €	862 751 €	911 284 €	TOTAL DES PRODUITS	933 335 €	834 817 €	851 446 €
EXCÉDENT	101 089 €	0 €		DÉFICIT		27 934 €	59 838 €
TOTAL	933 335 €	862 751 €	911 284 €	TOTAL	933 335 €	862 751 €	911 284 €

QUELQUES ÉLÉMENTS D'EXPLICATION POUR 2023 :

Le compte « achats » intègre notamment les achats de denrées alimentaires et de matériel qui sont destinés aux équipes pour l'accueil et les activités à destination des personnes accueillies.

Le compte « autres services extérieurs » intègre notamment les frais liés aux loyers des locaux occupés par les équipes locales pour l'accueil convivial et les activités.

Le compte « secours » représente **les secours financiers** attribués aux personnes en précarité.

Le budget intègre la participation au fonctionnement de la Maison des familles qui s'est créée en décembre 2022 en association avec ATD Quart Monde et les Apprentis d'Auteuil.

Je me souviens d'elle quand elle marchait souvent,
Très souvent pour ne pas devenir une cible.
Fragilisée par les douleurs de son corps,
Se protéger pour rester digne était son premier combat,
Au temps où la honte l'accompagnait,
En gardant toujours le silence.

(...)

Mais son corps est toujours debout,
Il a dit oui à la vie.
Elle a sauvé son sourire de femme libre.
Elle a fait un pied de nez
À sa réalité.

Instruite par tous ces coups,
Elle avait réfléchi et trouvé
Une porte de sortie : penser en poésie.

(...)

Je veux dédier ce texte et ce poème
Aux femmes dans la précarité,
À celles qui ont si peu existé,
À celles qu'on connaît à peine, qu'on ne revoit jamais.
A celles qu'on aperçoit de sa fenêtre,
Sans avoir effleuré un regard,
Où l'on devine une silhouette,
Qui a déjà disparu,
Au coin d'une rue.

Extraits du poème « Elle » par Myriam JOLIVET
à retrouver in extenso en flashant le QR Code :



Délégation d'Ille-et-Vilaine

10 rue Louis Guilloux - CS 61139 - 35011 RENNES CEDEX
02 99 54 11 01 - illeetvilaine@secours-catholique.org
<http://illeetvilaine.secours-catholique.org>

